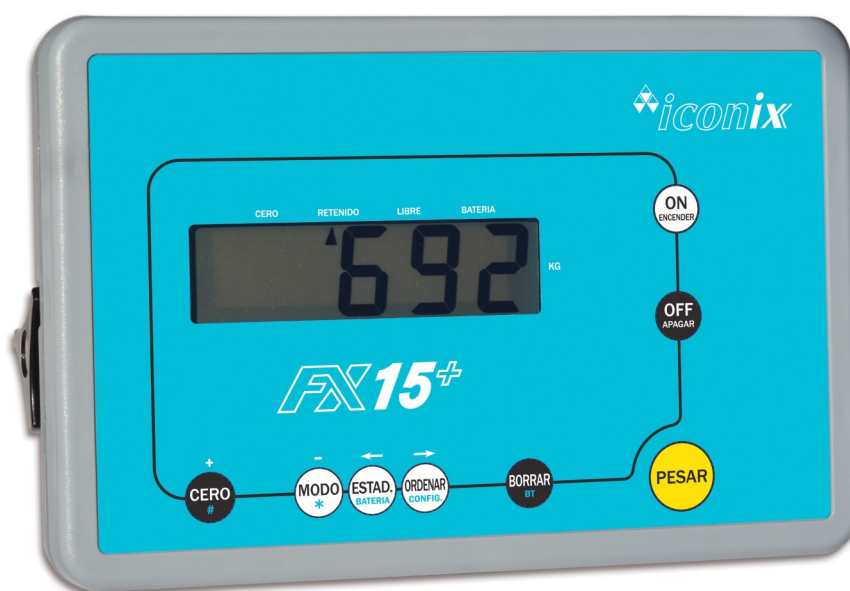


# FX15+

## SISTEMA DE PESAJE

### MANUAL DE USO





# CONTENIDO

<b>1. CUIDADO DEL SISTEMA</b>	<b>3</b>
<i>Cuidado Esencial</i>	3
<i>Cuidado de la Batería</i>	3
<i>Preparación del Lugar</i>	3
<b>2. INSTRUCCIONES DE OPERACIÓN</b>	<b>4</b>
<i>Empezando</i>	4
<i>Tecla Modo</i>	5
<i>Tecla Pesar</i>	5
<i>Tecla Borrar</i>	5
<i>Tecla Ordenar</i>	5
<i>Tecla Estad</i>	6
<i>Borrar Estadísticas</i>	6
<i>Voltaje de la Batería</i>	6
<i>Bluetooth Conectado</i>	6
<b>3. CONFIGURACIÓN DEL USUARIO</b>	<b>7</b>
<b>4. ESPECIFICACIONES</b>	<b>9</b>
<i>Juego de Barras de Carga Estándar 2000kg</i>	10
<i>Juego de Barras de Carga de Servicio Pesado 3000kg</i>	10



**COPYRIGHT: © 2023 Iconix New Zealand Ltd**

Todos los derechos reservados. Ninguna parte de este manual puede ser copiada o reproducida de ninguna manera o por ningún medio sin el previo consentimiento escrito de Iconix New Zealand Limited.

La información contenida en este manual esta sujeta a cambios sin previo aviso y no deberá interpretarse como una obligación para Iconix New Zealand Limited. Iconix New Zealand Limited ha tenido gran cuidado en verificar la precisión de este manual pero no asume responsabilidades por ninguna inexactitud técnica o errores tipográficos.

# 1. CUIDADO DEL SISTEMA

El sistema de pesaje de la FX15+ ha sido diseñado para funcionar de manera confiable durante largos períodos de tiempo en condiciones adversas. Sin embargo, como cualquier equipo, el sentido común y el cuidado ayudarán a mantenerlo en buenas condiciones de funcionamiento.

## CUIDADO ESENCIAL

- ◆ Coloque las tapas en los extremos de los cables y en las tomas de los indicadores cuando no estén en uso para protegerlos de la suciedad y la humedad. Cuelgue los extremos del cable hacia arriba, fuera del barro y el polvo.
- ◆ Pueden ocurrir daños si se excede la capacidad de la báscula.
- ◆ Los cables de la barra de carga deben mantenerse en buenas condiciones.

## CUIDADO DE LA BATERIA

**¡IMPORTANTE !  
LA DURACIÓN DE LA BATERÍA SE ACORTARÁ CONSIDERABLEMENTE SI  
NO SE CUIDA ADECUADAMENTE**

- ◆ Siempre recargue la batería con el adaptador *Iconix CA* provisto durante 8 a 12 horas **DESPUÉS DE SU USO** con las barras de carga desconectadas del indicador.
- ◆ Para almacenamiento a largo plazo, recargue UNA VEZ AL MES con las barras de carga desconectadas.
- ◆ Cuando la carga de la batería es baja (el puntero BATERIA ▲ está encendido), el pesaje puede continuar conectando el Adaptador CA si hay alimentación de red disponible o usando los cables de clip de la batería para conectarlo a una batería externa de 12V.
- ◆ El Adaptador CA no debe dejarse enchufado al indicador durante largos períodos de tiempo.

## PREPARACIÓN DEL LUGAR

- ◆ La elección del lugar de pesaje es importante para un pesaje preciso y para su facilidad de uso.
- ◆ Un lugar bien elegido que esté nivelado garantizará las mejores condiciones para un pesaje preciso.
- ◆ Las barras de carga deben atornillarse a la plataforma o caja y estar firmemente fijadas al piso o al suelo de hormigón.
- ◆ Cualquier oscilación o torsión de la plataforma podría provocar errores de pesaje.
- ◆ Es fundamental que haya suficiente espacio libre alrededor de la plataforma. Cualquier atascamiento o roce con postes o portones producirá errores de pesaje.
- ◆ El soporte de Carrera se monta mejor en una cerca o poste y no en la caja.
- ◆ Monte el indicador en una posición bien iluminada para mejor legibilidad.
- ◆ Un sitio bien elegido ayudará a que los animales fluyan sin problemas por el Sistema.
- ◆ Montar el indicador lejos de la caja ayudará a mantener las manos libres de la caja cuando se inicie el ciclo de pesaje.

## 2. INSTRUCCIONES DE OPERACIÓN

### EMPEZANDO

- ◆ Conecte los dos cables de la barra de carga a los enchufes de la misma marcados en la parte posterior del indicador.

O bien: Utilice la batería recargable interna.

o: Conecte el adaptador *Iconix CA*.

o: Conecte el cable de la batería opcional al FX15+ y sujételo a una batería de 12V CC (automóvil, batería de tractor, etc.). ASEGURAR LA POLARIDAD CORRECTA: Conecte el clip rojo a **+**, conecte el clip negro a **-**.

La batería interna no se puede recargar con una batería externa, sin embargo, puede ser útil para continuar pesando cuando la batería interna está descargada.

- ◆ Presione la tecla **ON**. El FX15+ muestra inicialmente el número de versión del firmware, por ejemplo: 'P 5.04'.
- ◆ Luego, el FX15+ muestra el tipo de barras de carga adjuntas: 'CONF. 1' para barras de carga estándar o 'CONF. 3' para barras de carga de servicio pesado.
- ◆ La escala volverá automáticamente a cero. Cuando este completo el puntero CERO ▲ mostrará que la escala está en cero.

**NOTA:** Si una carga grande permanece en la báscula por el uso anterior, se mostrará el último peso. El operador puede continuar la sesión de pesaje desde donde terminó la última vez. Alternativamente, presione **CERO** para regresar la escala a cero.

- ◆ Si se trata de una nueva sesión de pesaje, el operador probablemente querrá comenzar con estadísticas borradas (Consulta la sección *TECLA DE ESTADÍSTICAS* a continuación)
- ◆ Compruebe que se muestra el puntero CERO ▲. Cargue al animal en la plataforma.  
Presione **PESAR**. El animal se pesa con precisión y el resultado se bloquea en la pantalla (En el modo **RETENIDO**). Se agrega un nuevo registro de peso a la memoria y se actualizan las estadísticas.
- ◆ Retire el animal de la plataforma de pesaje. El peso del último animal permanece bloqueado en la pantalla. Compruebe que se muestra el puntero CERO ▲ entre pesajes de animales. Si no aparece el indicador CERO, sostenga el siguiente animal hacia atrás, mantenga las manos, etc, alejadas de la caja y presión **CERO**. La báscula volverá a cero y podrá continuar la sesión de pesaje.
- ◆ Al final de la sesión de pesaje, apague el indicador presionando la tecla **OFF**.
- ◆ Recargue la batería interna durante la noche (consulte la sección **CUIDADO DE LA BATERÍA** más arriba). Es muy importante para la duración de la batería almacenar el FX15+ con la batería completamente cargada.

**SI EL FX1+ ESTÁ DESCONECTADO DE LAS BARRAS DE CARGA,  
ASEGURESE DE QUE LAS TAPAS A PRUEBA DE INTEMPERIE ESTÁN  
FIRMEMENTE INSTALADAS EN TODOS LOS CONECTORES**

## TECLA MODO

La tecla **MODO** permite al operador cambiar el modo de pesaje al modo LIBRE o uno de los tres tipos de modo RETENIDO, como lo indica el puntero RETENIDO ▲ en la pantalla.

### Modo RETENIDO 'rEt n'

Al presionar **PESAR** se inicia un proceso de promediado, que luego muestra el peso exacto del animal en movimiento. Cada peso se agrega a las estadísticas y se bloquea la pantalla hasta que se presione la siguiente tecla.

### Modo RACE 'rAcE'

Una versión del modo RETENIDO estándar para pesar ganado en un callejón, donde el resultado del pesaje puede verse afectado por el animal apoyado contra los lados. Espere hasta que el animal no haya tocado los lados durante aproximadamente 1,5 segundos, luego presione **PESAR**.

### Modo VELOCIDAD 'VELOC'

Una versión rápida del modo RETENIDO estándar con un tiempo de pesaje de 1,3 segundos. Solo para usar con jaulas especiales que restringen el movimiento de los animales, lo que permite un pesaje más rápido.

### Modo LIBRE 'LIBrE'

La pantalla se actualiza continuamente con el peso actualmente en la báscula. Si se usa **PESAR**, el pesaje se realiza y se muestra brevemente, luego se agrega a las estadísticas. El modo LIBRE es adecuado para pesar cargas estáticas, no para pesar animales.

## TECLA PESAR

Para pesar un animal en la báscula, presiones **PESAR**. El animal se pesa con precisión y el resultado se bloquea en la pantalla (en el modo RETENIDO). Se agrega un nuevo registro de peso a la memoria y se actualizan las estadísticas. Para obtener una descripción completa del proceso de pesaje, consulte la sección EMPEZANDO más arriba.

## TECLA BORRAR

Si ha habido un problema con el pesaje, presione **BORRAR** para borrar el último pesaje de las estadísticas. 'b o r r' se muestra como confirmación. Solo es posible borrar el último pesaje inmediatamente después de haber pesado al animal. 'n R d R' se muestra si no es posible eliminarlo.

## TECLA ORDENAR

Se puede establecer un límite de peso para clasificar los animales en rangos de peso alto o bajo. Después de pesar un animal, la pantalla mostrará A (alto) o b (bajo) junto con el peso. Si no se requiere clasificar por peso, establezca el límite en cero 'C 0.0'.

Para establecer el límite de clasificación por peso, presione **ORDENAR**. La pantalla mostrará el límite actual, por ejemplo: 'C 550'.

Para cambiar el límite de clasificación por peso, presione **CERO (+)** para aumentar o **MODO (-)** para disminuir.

Una sola pulsación de estas teclas aumentará o disminuirá el límite de peso en un paso. Mantenga presionada las teclas para desplazarse rápidamente.

Puede devolver el límite de peso a 'C 0.0', presionando **BORRAR**.

Cuando se haya establecido el límite de peso, presione **ORDENAR** para regresar al modo de pesaje.

## TECLA ESTAD.

Las estadísticas se almacenan en un solo archivo en la memoria permanente. Normalmente, las estadísticas se borrarían al comienzo de una nueva sesión de pesaje. Alternativamente, el operador puede desear agregar nuevos pesajes a una sesión anterior.

Desplácese por las estadísticas con la tecla **ESTAD**. Los dígitos parpadeantes indican que se están mostrando estadísticas.

Se muestran en el siguiente orden:

- `Count` - número de animales pesados
- `Pro` - peso promedio
- `tot` - primera mitad del peso total (5 dígitos)
- `tot` - segunda mitad del peso total (5 dígitos)

Si se ha establecido el límite de borrador, también se mostrarán los números de borrador:

- `ALR` - número de animales de peso superior (o igual) al límite de tiro
- `BAR` - número de animales de peso inferior al límite de calado

Una última presión de **ESTAD**. devuelve la báscula al modo de pesaje.

En lugar de desplazarse por todas las estadísticas, puede salir en cualquier momento presionando **PESAR**.

## BORRAR ESTADÍSTICAS

Todos los registros del archivo se borran presionando **BORRAR** mientras cualquiera de las estadísticas parpadea en la pantalla. A continuación, se solicita al operador el mensaje 'borr.P'. Presione **BORRAR** nuevamente dentro de 2 segundos para confirmar. Aparece 'borr' si el archivo se ha borrado.

## VOLTAJE DE LA BATERÍA

Para mostrar el voltaje de la batería, mantenga presionado **ESTAD**. durante 2 segundos hasta que se muestre el voltaje, por ejemplo: '12.4 U' para 12,4 voltios. El rango de funcionamiento normal debe ser de 12,0 a 12,8V. Por debajo de 12,0 V, la batería pronto deberá recargarse.

La carga de la batería será más rápida si el FX15+ está apagado. Sin embargo, puede comprobar que el cargador funciona correctamente encendiendo el indicador y comprobando el voltaje. Durante la carga, se mostrará 'CARG' en lugar del voltaje.

## BLUETOOTH CONECTADO

Cuando se instala un módulo Bluetooth de fábrica, puede verificar si el FX15+ Bluetooth está actualmente conectado a otro dispositivo Bluetooth. Mantenga pulsado **BORRAR** durante 2 segundos hasta que se muestre lo siguiente:

- `Conn.1` Si está conectada
- `Conn.0` Si no está conectada



### 3. CONFIGURACIÓN DEL USUARIO

#### NOTA:

La mayoría de las configuraciones de FX15+ se aplican solo a la báscula actualmente conectada, por ejemplo: barras de carga estándar en la báscula 1. Cambiar estos ajustes no tiene ningún efecto en las otras dos básculas.

Algunas configuraciones se aplican a todas las básculas posibles (1: barras de carga estándar, 2: veterinaria u otra base de báscula, 3: barras de carga de servicio pesado). Cambiar estos ajustes en una escala, cambiará las otras dos escalas.

Para ingresar a la configuración del usuario, presione y mantenga presionado **ORDENAR** durante 2 segundos.

Cuando la pantalla muestre 'SEt', suelte **ORDENAR**.

La configuración del usuario es la siguiente:

**1. BLUETOOTH** (todas las balanzas) `bLUE.0` Apagado (normal)  
`bLUE.1` Encendido

Si el distribuidor/comerciante ha habilitado el módulo Bluetooth, es posible que se active o desactive el Bluetooth. Si no se va a utilizar, se debe apagar.

Para cambiar la configuración de Bluetooth, presione **CERO (+)**.

Para guardar esta configuración y pasar a la siguiente, presione **ORDENAR (→)**.

Para guardar esta configuración y salir de la configuración, presione **PESAR**.

**2. MODO BLUETOOTH** `bE.Std` Standard (normal)  
`bE.Con` Continuo  
`bE.IDE` Lector IDE

Si el distribuidor/comerciante ha habilitado el módulo Bluetooth, se puede seleccionar el modo Estándar, Continuo o Lector IDE.

La configuración estándar es salida "a pedido", donde la cadena de peso se transmite después de presionar **PESAR** o en respuesta a la recepción de los códigos de control 'Q' o 'L' (Siempre que el Bluetooth este encendido).

Se puede seleccionar el modo de salida "continuo". La cadena de peso se transmite cada vez que se actualiza el peso en la pantalla FX15+. NO seleccione este modo a menos que tenga una buena razón para hacerlo, como transmitir continuamente a una pantalla remota.

O se puede seleccionar el modo "lector IDE", para usar con un lector bluetooth compatible.

Para cambiar la configuración, presione **CERO (+)**.

Para guardar esta configuración y pasar a la siguiente, presione **ORDENAR (→)**.

Para guardar esta configuración y volver a la anterior, presione **ESTAD. (←)**.

Para guardar esta configuración y salir de la configuración, presione **PESAR**.

### 3. MODO IDE

<i>Eld.OF</i>	Apagado (normal)
<i>Eld.G1</i>	Gallagher HR5
<i>Eld.t1</i>	(no utilizado)
<i>Eld.R1</i>	(no utilizado)

Cuando el modo Bluetooth se ha configurado en “lector IDE”, puede seleccionar el tipo de lector.

*Para obtener más información sobre cómo conectarse a un Gallagher HR5, comuníquese con Iconix.*

Para cambiar la configuración, presione **CERO (+)**.

Para guardar esta configuración y pasar a la siguiente, presione **ORDENAR (→)**.

Para guardar esta configuración y volver a la anterior, presione **ESTAD. (←)**.

Para guardar esta configuración y salir de la configuración, presione **PESAR**.

### 4. RS232

(todas las balanzas)

<i>232.0</i>	Apagado (normal)
<i>232.1</i>	Encendido

RS232 es un protocolo de comunicaciones en serie heredado. Si ha sido instalado de fábrica como una opción y habilitado por el distribuidor/comerciante, RS232 se puede encender o apagar. A menos que se requiera específicamente, asegúrese de que permanezca APAGADO.

Para cambiar la configuración de RS232, presione **CERO (+)**.

Para guardar esta configuración y pasar a la siguiente, presione **ORDENAR (→)**.

Para guardar esta configuración y volver a la anterior, presione **ESTAD. (←)**.

Para guardar esta configuración y salir de la configuración, presione **PESAR**.

### 5. CERO-AUTOMÁTICO

<i>CEr0.1</i>	Encendido (normal)
<i>CEr0.0</i>	Apagado

El Cero-Automático restaura automáticamente la báscula a cero, al “rastrear” pequeñas cantidades de estiércol y suciedad que quedan en la báscula. Debería estar ENCENDIDO para la mayoría de las aplicaciones de pesaje.

Para cambiar la configuración de Cero-Automático, presione **CERO (+)**.

Para guardar esta configuración y pasar a la siguiente, presione **ORDENAR (→)**.

Para guardar esta configuración y volver a la anterior, presione **ESTAD. (←)**.

Para guardar esta configuración y salir de la configuración, presione **PESAR**.

### 6. DESBLOQUEO DE PANTALLA

<i>Libr.0</i>	Apagado (normal)
<i>Libr.1</i>	Encendido

La configuración estándar de fábrica es Desbloqueo De Pantalla OFF, que en el modo RETENIDO mantiene el último pesaje bloqueado en la pantalla, hasta el siguiente pesaje.

Para Desbloqueo De Pantalla ON, cuando el animal pesado se retira de la báscula, el peso no permanecerá bloqueado en la pantalla.

Para cambiar la configuración de Desbloqueo De Pantalla, presione **CERO (+)**.

Para guardar esta configuración y salir de configuración presione **ORDENAR (→)**.

Para guardar esta configuración y volver a la anterior, presione **ESTAD. (←)**.

Al salir de configuración, se muestra 'GUARD' mientras se almacenan los ajustes. El indicador luego regresa al modo de pesaje normal.

## 4. ESPECIFICACIONES

FX15+ Version 6.02 en adelante ( P 5 . 0 2 se muestra al encender), 2020 en adelante

<b>Voltaje de suministro:</b>	Nominal .... 12V CC Máximo .... 19V CC Diodo de protección de polaridad inversa instalado.
<b>Indicación de batería baja:</b>	Por debajo de aproximadamente 11,6V, el puntero BATERIA ▲ estará encendido. El FX15+ se apaga a aproximadamente 10V.
<b>Corriente de suministro:</b>	Aproximadamente 150 mA incluida la barra de carga
<b>Rango de temperatura:</b>	-5°C a +50°C
<b>Cero-Automático:</b>	Los pequeños pesos residuales que quedan en la báscula entre pesajes (acumulación de suciedad) se “rastrea a cero” automáticamente y la báscula se restablece a cero. Cuando esto ocurre, el puntero CERO ▲ indicara que se ha alcanzado cero. La cantidad de seguimiento cero se establece en el 0,5% del peso mostrado después de la última pulsación de <b>PESAR</b> Al encender, la cantidad de Cero-Automático se inicializa al 0,015% de la capacidad (0,3 kg para el juego de barra de carga de 2000 kg).
<b>Resolución:</b>	Autorangos en pasos graduados desde el punto cero de la escala.

### Balanza 1:

Barras de carga estándar	Modelo Métrico	Resolución	Modelo Imperial	Resolución
	0 - 20 kg	0,1 kg	0 - 40 lb	0,2 lb
	20 - 50 kg	0,2 kg	40 - 100 lb	0,5 lb
	50 - 200 kg	0,5 kg	100 - 400 lb	1 lb
	200 - 500 kg	1 kg	400 - 1000 lb	2 lb
	500 - 2000 kg	2 kg	1000 - 4000 lb	5 lb

Capacidad mínima: 20kg (El rango de 0 a 20 kg esta disponible pero no forma parte de la especificación EMC)

### Balanza 2:

Escala veterinaria	0 - 100 kg	0,05 kg	0 - 200 lb	0,1 lb
	100 - 300 kg	0,1 kg	200 - 600 lb	0,2 lb

### Balanza 3:

Barras de carga pesada	0 - 100 kg	0,5 kg	0 - 200 lb	1 lb
	100 - 200 kg	1 kg	200 - 400 lb	2 lb
	200 - 1000 kg	2 kg	400 - 2000 lb	5 lb
	1000 - 3000 kg	5 kg	2000 - 6000 lb	10 lb

**Exactitud:** ± 0,5% de la lectura mostrada ± 1 división (donde 1 división es 0,1kg, 0,5kg etc. según el rango de peso)

**Inmunidad RF:** El error adicional máximo en un campo de RF de 3V/m en el rango de 27 - 500 MHz es:

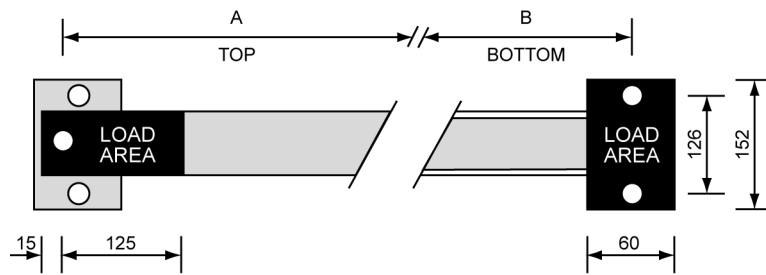
± 2 divisiones para 20 - 50kg

± 1 divisiones para 50 - 200kg

± 0 divisions para 200 - 2000kg

**Aprobaciones EMC:** Cumple o supera los siguientes estándares:  
IEC801-2 Descarga electrostática  
EM50081-1 Medidas de radicación libre  
EM50082-1 Inmunidad RF

## JUEGO DE BARRAS DE CARGA ESTÁNDAR 2000kg



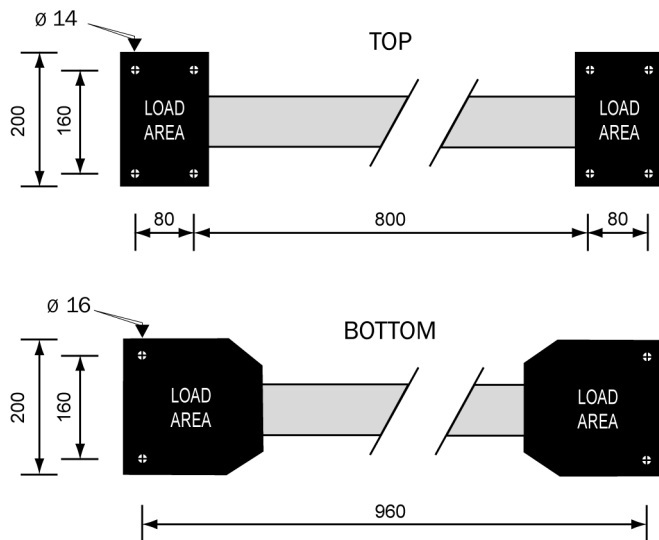
**600mm**

A: 570  
 B: 546  
 Length: 600  
 Width: 152  
 Height: 95  
 Capacity: 2000kg

**1000mm**

A: 970  
 B: 946  
 Length: 1000  
 Width: 152  
 Height: 95  
 Capacity: 2000kg

## JUEGO DE BARRAS DE CARGA DE SERVICIO PESADO 3000kg



Length: 1000      Width: 200      Height: 115  
 Capacity: 3000kg





23 Matipo Street, Palmerston North, New Zealand  
[www.iconix.co.nz](http://www.iconix.co.nz)

Ph 64-6-3501528